



**ЗАВОД СТРОИТЕЛЬНЫХ
И ПРОМЫШЛЕННЫХ
МЕХАНИЗМОВ VPK**

**VPK 6000/4
VPK 6000/5
VPK 6000/6
ВНЕШНИЙ ВИБРАТОР**

РУКОВОДСТВО ПО ЭКСПЛУАТАЦИИ



VPK 6000/4



VPK 6000/5



VPK 6000/6

Оглавление

1. ТЕХНИКА БЕЗОПАСНОСТИ	3
2. КОНСТРУКЦИЯ И ГАБАРИТНЫЕ РАЗМЕРЫ	3
3. ТЕХНИЧЕСКИЕ ХАРАКТЕРИСТИКИ	4
4. ПОДКЛЮЧЕНИЕ ПИТАНИЯ	4
5. УСТАНОВКА ВИБРАТОРА	5
6. ТЕХНИЧЕСКОЕ ОБСЛУЖИВАНИЕ ПРИ ЭКСПЛУАТАЦИИ	5
7. ГАРАНТИЙНЫЕ УСЛОВИЯ.....	6



ПРЕДУПРЕЖДЕНИЕ

Чтобы снизить риск травм, все операторы и обслуживающий персонал должны внимательно ознакомиться с данным руководством перед началом эксплуатации и выполнением технического обслуживания данного электрического оборудования. Каждый, кто использует, обслуживает или работает рядом с этим оборудованием, должен соблюдать требования техники безопасности.

1. ТЕХНИКА БЕЗОПАСНОСТИ

- Не запускайте электрический высокочастотный вибратор (далее вибратор), пока он не будет правильно установлен и надежно закреплён. Рекомендуется дополнительно присоединить его к основной конструкции страховочным тросом. В противном случае произойдет повреждение вибратора!!!
- Не запускайте вибратор без установленных торцевых крышек.
- Не выполняйте техническое обслуживание или регулировку эксцентрика, пока шнур питания не будет отсоединен от основного источника питания, и вибратор не остынет как минимум до 35°C.
- Органы управления вибратором должны быть расположены и закреплены таким образом, чтобы вибратор не мог быть запущен случайно или неуполномоченным персоналом.

2. КОНСТРУКЦИЯ И ГАБАРИТНЫЕ РАЗМЕРЫ

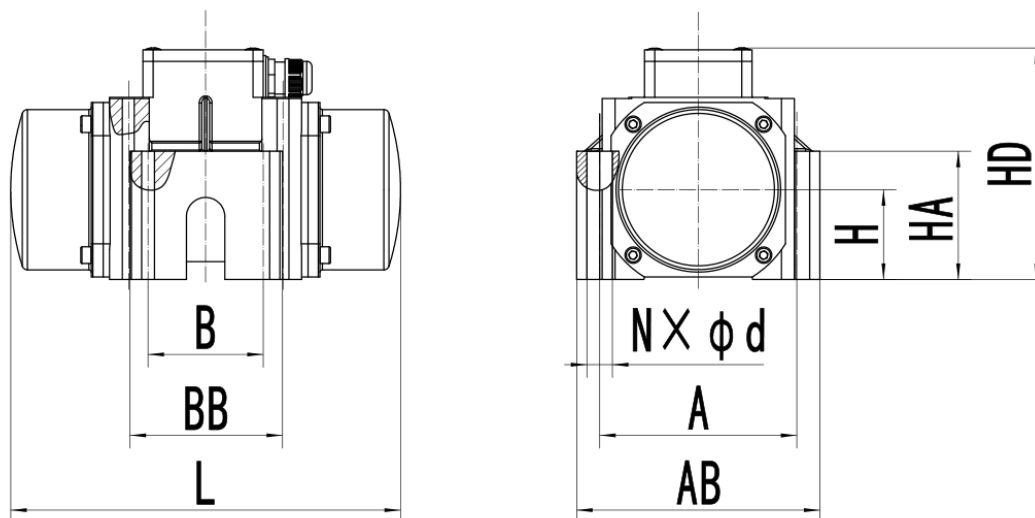


Рис. 1: Габаритные и установочные размеры

Таблица 1: Размеры вибраторов

Установочные размеры, мм			Габаритные размеры, мм					
A	B	N × ød	H	A	AB	BB	HD	L
120/154	120/90	4×ø16.5 / 4×ø13	70	100	190	116	179	305

3. ТЕХНИЧЕСКИЕ ХАРАКТЕРИСТИКИ

Таблица 2: Технические характеристики

Модель	ВРК 6000/4	ВРК 6000/5	ВРК 6000/6
Вес нетто, кг	16		
Номинальное напряжение, В	42	220	380
Кол-во фаз	3		
Частота переменного тока, Гц	200		
Номинальная мощность, кВт	0,85		
Номинальный ток, А	22	3,2	2,5
Обороты в минуту	6000		
Сила вибрации, кН	13		
Амплитуда вибрации, мм	2,1		
Класс изоляции	F		
Класс защиты	IP65		

Таблица 3: Регулировка усилия

Количество дебалансов на сторону (9)		Центробежная сила
Исходное положение 0°, шт	Повернут на 180°, шт	кН
9	0	13.32
8	1	10.36
7	2	7.40
6	3	4.44
5	4	1,48

Внимание: Форма эксцентрикового блока на двух концах при регулировке должна быть одинаковой.

4. ПОДКЛЮЧЕНИЕ ПИТАНИЯ

- Убедитесь, что напряжение и частота находятся в пределах значений, указанных на заводской табличке. Для подключения вибратора к клеммной колодке используйте гибкий электрический кабель, выдерживающий воздействие внешней среды. Площадь сечения токопроводящих жил кабеля не должна быть меньше 4x1,0 мм².
- Если на одной конструкции установлены два и более вибратора, каждый вибратор должен иметь собственную защиту от перегрузки. Все автоматические выключатели должны быть подключены вместе таким образом, чтобы при отключении одного вибратора другие тоже отключались.

Внимание: вибратор может выйти из строя, если он установлен без защиты от перегрузки!

- Во избежание опасности, кабель должен находиться вдали от вибрирующей конструкции во время работы вибратора.

5. УСТАНОВКА ВИБРАТОРА

- Для крепления вибратора рекомендуется использовать высокопрочные болты класса прочности 10,9 – 12,9.
- Вибраторы нужно устанавливать и эксплуатировать в горизонтальном положении.
- Конструкция крепления вибратора должна обладать достаточной жёсткостью. Толщина стенки для установки вибратора должна быть не менее 10 мм.

Внимание: используйте ВСЕ крепежные отверстия для фиксации вибратора! В противном случае вибратор может быть поврежден!

6. ТЕХНИЧЕСКОЕ ОБСЛУЖИВАНИЕ ПРИ ЭКСПЛУАТАЦИИ

- Все операции по техническому обслуживанию должны выполняться специализированным персоналом или авторизованным сервисным центром. Если вибратор не обслуживать должным образом, это может привести к серьезным повреждениям.
- Все подшипники вибратора при сборке смазаны высокотемпературной тугоплавкой смазкой. Каждые 500 часов работы вибратор следует смазывать повторно. Количество смазки должно составлять 1/3-1/2 от объема полости подшипника. Подшипники перед смазкой рекомендуется очистить обезжиривателем (бензин, нефрас, керосин).

Внимание: Не смешивайте смазки разных типов! Чрезмерное количество смазки может повредить вибратор!

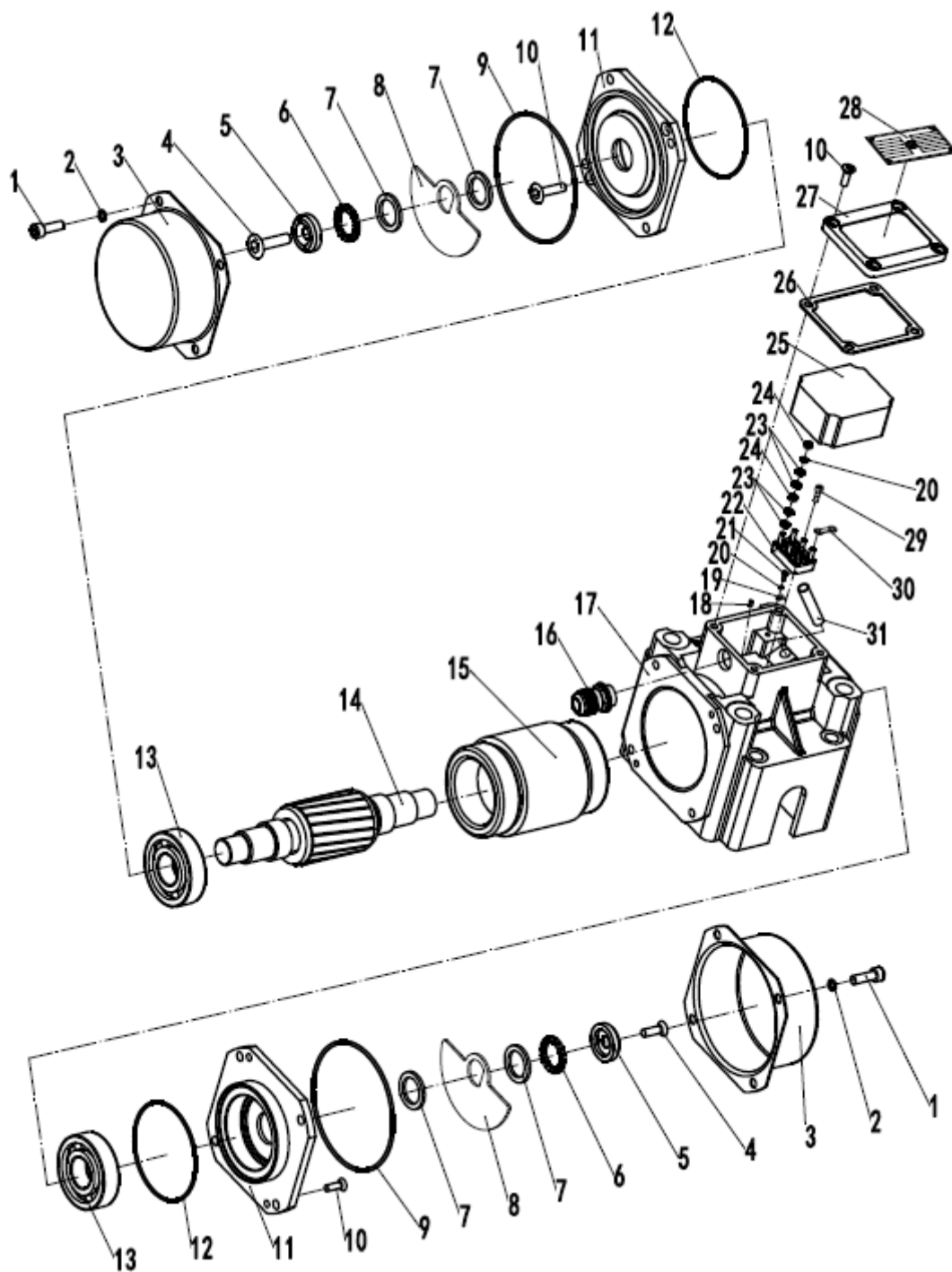
- Если вибратор хранился и не использовался более двух лет, необходимо произвести смазку подшипников.
- Замену подшипников производить по истечении срока службы или при выходе из строя.
- На вход вибратора необходимо подавать только то напряжение и частоту, на которое он рассчитан. В противном случае вибратор выйдет из строя.
- Режим работы вибратора повторно-периодический. Контролируйте рабочую температуру вибратора (не более 85°C).
- Регулярно проверяйте питающий кабель на повреждения после длительного использования.

- Неоригинальные запасные части могут поставить под угрозу производительность и надежность вибратора и привести к аннулированию гарантии.

7. ГАРАНТИЙНЫЕ УСЛОВИЯ

Гарантия не распространяется в случаях нарушения правил эксплуатации.

Чертеж ВРК 6000/4 (ВРК 6000/5, ВРК 6000/6) в разобранном виде и перечень деталей



ПРИМЕЧАНИЕ. Некоторые детали перечислены и показаны только в иллюстративных целях и не доступны по отдельности в качестве запасных частей.

ПЕРЕЧЕНЬ ДЕТАЛЕЙ ДЛЯ ВНЕШНЕГО ВИБРАТОРА**ВРК 6000/4 (ВРК 6000/5, ВРК 6000/6)**

№	ОПИСАНИЕ	КОЛ-ВО	Артикул	ВЕС (кг)
1	БОЛТ	8		0,01
2	ШАЙБА-ГРОВЕР	8		0,01
3	ТОРЦЕВАЯ КРЫШКА	2		0,42
4	БОЛТ	2		0,01
5	КРЫШКА ПОДШИПНИКА	2		0,04
6	СТОПОРНАЯ ШАЙБА	2		0,01
7	ПЛОСКАЯ ШАЙБА	4		0,02
8	ДЕБАЛАНС	18		1,00
9	УПЛОТНИТЕЛЬНОЕ КОЛЬЦО	2		0,01
10	ВИНТ	8		0,01
11	СРЕДНЯЯ КРЫШКА	2		1,34
12	УПЛОТНИТЕЛЬНОЕ КОЛЬЦО	2		0,01
13	ПОДШИПНИК	2		0,01
14	РОТОР	1		1,54
15	СТАТОР	1		2,42
16	КАБЕЛЬНЫЙ ВВОД	1		0,02
17	КОРПУС ДВИГАТЕЛЯ	1		1,63
18	ВИНТ	1		0,01
19	ШАЙБА-ГРОВЕР	1		0,01
20	ШАЙБА	1		0,01
21	ВИНТ	1		0,02
22	ПЛОСКАЯ ШАЙБА	6		0,01
23	ГАЙКА	3		0,01
24	ИЗОЛЯЦИОННАЯ РЕЗИНКА	1		0,11
25	ИЗОЛЯЦИОННАЯ РЕЗИНКА	1		0,01
26	ЗАКРЫВАЮЩАЯ ПЛАСТИНА	1		0,05
27	КРЫШКА	4		0,01
28	ШИЛЬД	2		0,01
29	ИЗОЛЯЦИОННАЯ ТРУБКА	2		0,01

КОМПАНИЯ ОСТАВЛЯЕТ ЗА СОБОЙ ПРАВО ВНОСИТЬ ИЗМЕНЕНИЯ В КОНСТРУКТИВ, ДИЗАЙН И ХАРАКТЕРИСТИКИ, НЕ УХУДШАЮЩИЕ КАЧЕСТВО ПРОДУКЦИИ.